

# あさつゆ

No.376

# 2

令和6年2月号

P 2 令和5年度 熊本県農業コンクール

P 3 熊本県野菜振興大会

P 5 組合員資格および届出事項確認のお願い



熊本県農業コンクールで秀賞を受賞した宮地岳営農組合の皆さん  
(左から)山崎三代喜組合長 瀧上真彰さん 松崎正和さん



JA本渡五和

耕そう、大地と地域のみらい。

## 生活応援キャンペーン

キャンペーン期間 2023年12月1日(金) ▶ 2024年4月30日(火)

キャンペーン期間中にネットローン経由でお申込みいただき、  
 2024年5月31日までにお借入された方にキャンペーン金利を適用します。

ネット  
申込限定!!  
お申込みは  
こちらから

### クルマやバイクの購入資金なら!

## JAネット マイカーローン

# 年1.40%

変動金利  
お申込みが  
必要です

### 高校・大学にご入学・在学中のお子様の教育資金なら

## JAネット 教育ローン

# 年2.15%

固定金利  
お申込みが  
必要です

#### JAマイカーローン商品概要

ご利用いただける方	●借入申込時年齢18歳以上75歳未満、最終貸付時年齢30歳未満の方 ●前年度税込年収が150万円以上ある方 ●その他、JAが定める条件を満たす方
お支払い	自動車・バイク購入(中古車含む)、点検、修理、車検、購入に付帯する諸費用、共済(保険)掛金に必要な資金、税金控除等の自動車資金の借付に必要な資金となります(※車検費用は別枠)。
お借入限度額	10万円以上1,000万円以内(1万円単位)となります(所定借入の範囲内)。
お借入期間	6ヶ月以上10年以内となります。
ご返済方法	元利均等返済で次のいずれかの方法となります。 ① 毎月払い ② 毎月払い+半年払い ※③については借入額のみとなります。
担保	不要です。
保証人	JAが指定する保証機関の保証をご利用いただけますので、原則として保証人は不要です。ただし20歳未満のお借入については、JAが定める条件を満たす法定代理人より「法定代理人の同意書」をいただきますので、お申込みいただく前に近隣のJAへご相談ください。
保証料	保証料が別途必要となります。 熊本県農業信用保証協会の場合 (正組合員:年0.5% 準組合員:年0.55% 一括前払または金利上乗せあり)

**キャンペーン留意事項**  
 ●キャンペーンは、2023年12月1日～2024年4月30日までにお申込みいただき、2024年5月31日までにお借入された場合に適用されるキャンペーン金利となります。  
 ●なお、返済滞りがあった場合には、キャンペーン金利の適用が中止される場合があります。詳しくは、JAにお問い合わせください。  
 ●土曜日に営業を行っていない店舗もございます。詳しくは、JAにお問い合わせください。  
 ●ローン開始の詳しい内容については、JAバンク熊本ホームページをご覧ください。

#### JA教育ローン商品概要

ご利用いただける方	●借入申込時年齢18歳以上、最終貸付時年齢75歳未満の方 ●前年度税込年収が150万円以上ある方 ●JAが指定する保証機関の保証が受けられる方 ●その他、JAが定める条件を満たす方
お支払い	就学されるお子様の教育に関するご資金(借入申込日から6ヶ月以内にお支払い済みの資金を含む)とし、資金使途の確認可能なものとなります。現在、社会福祉院から借入中の教育資金の借換資金。(※1教育費に支払う学費、授業料等、アパートの家賃等)
お借入限度額	10万円以上1,000万円以内(1万円単位)となります(所定借入の範囲内)。
お借入期間	新借入期間を定め最长15年(在学期間+9年)の範囲内となります。
返済期間	借入日より借入対象お子様の卒業予定年月末日の6ヶ月後までに返済する範囲の日までの範囲内となります。
ご返済方法	元利均等返済で次のいずれかの方法となります。 ① 毎月払い ② 毎月払い+半年払い ※③については借入額のみとなります。
担保	不要です。
保証人	JAが指定する保証機関の保証をご利用いただけますので、原則として保証人は不要です。
保証料	保証料が別途必要となります。 熊本県農業信用保証協会の場合 (正組合員:年0.32% 準組合員:年0.50% 一括前払または金利上乗せあり)

**キャンペーン留意事項**  
 ●キャンペーンは、2023年12月1日～2024年4月30日までにお申込みいただき、2024年5月31日までにお借入された場合に適用されるキャンペーン金利となります。  
 ●なお、返済滞りがあった場合には、キャンペーン金利の適用が中止される場合があります。詳しくは、JAにお問い合わせください。  
 ●ローン開始の詳しい内容については、JAバンク熊本ホームページをご覧ください。

●審査の結果、ローン利用のご依頼に適合しない場合もございますので、ご了承ください。●JAバンク(またはJAにて、返済額の計算を承っております。●ご利用中に、繰上げ返済を行う場合や返済条件を変更する場合には、別途JA指定の手数料(最大5,000円-税込)が必要となる場合があります。●返済に滞りがあった場合には、キャンペーン金利の適用が中止される場合があります。詳しくは、JAにお問い合わせください。●土曜日に営業を行っていない店舗もございます。詳しくは、JAにお問い合わせください。●ローン開始の詳しい内容については、JAバンク熊本ホームページをご覧ください。

「JAとの取引はこれから」というお客さまもお気軽にお問い合わせ・ご相談ください。(ご利用に際しては、組合員加入のための出資が必要となります)

JA本渡五和

【お問い合わせ先】

本店 ☎23-2231 中央支店 ☎22-3215

本渡支店 ☎22-4175 五和支店 ☎34-0101

2023年12月1日現在

発行 JA本渡五和 編集 総務部総務課 発行日 令和6年2月17日  
熊本県天草市南新町9-22 TEL 0969-23-2231

## 第58回 熊本県野菜振興大会 園芸部会レタス部 野菜組織活動コンクール 秀賞受賞 金子久幸さん 野菜園芸功労者表彰 受賞



表彰式の様子



受賞した金子さん(左)とレタス部長の小田さん

熊本県野菜振興大会が熊本市の熊本テルサで開催され、当JAの園芸部会レタス部が野菜組織活動コンクールで秀賞を受賞。金子久幸さん(五和町御領)が野菜園芸功労者として受賞されました。

レタス部は土壌中の微生物で水と二酸化炭素に分解される生分解性マルチの導入による省力化と出荷予測システムの導入が評価されました。

金子さんは、10年に渡り当JAの園芸部会長を務め、組織運営ならびに天草地域の野菜振興に尽力されたことが評価されました。現在は当JAの理事も務めておられます。

## 小田さん 熊日緑のリボン賞 受賞



受賞した小田さん



質問に答える小田さん(平成28年10月撮影)

レタス部長の小田豊さん(五和町御領)が、第128回「熊日緑のリボン賞」を受賞されました。

「熊日緑のリボン賞」は、熊本県内で長年にわたり、環境美化や社会奉仕などに取り組む

団体や個人をたたえる賞で、贈呈式が20日、熊本市中央区の熊日本社で開催されました。

本誌でもお知らせしていますが、小田さんは食農教育の一環として、五和小学校が設立された平成26年から児童を対象にレタスの種蒔きから定植、収穫の体験学習を毎年実施されており、10年目を迎えた今年、同賞に選ばれました。

## 令和5年度熊本県農業コンクール大会表彰式 農事組合法人 宮地岳宮農組合 地域農力部門 秀賞 受賞



受賞者全員で記念撮影

1月31日(火)、ホテル熊本テルサにおいて令和5年度熊本県農業コンクール大会表彰式が開催され、当管内から、農事組合法人「宮地岳宮農組合」が地域農力部門で見事秀賞を受賞されました。

秀賞受賞者には、農林水産祭参加行事として農林水産大臣賞も同時に授与されます。

同大会は、農業経営・技術の改善に積極的に取り組む県内の農業経営者や集団を表彰し、地域の皆さまへの農業理解を図り、農業・農村の振興を目的に開催されています。昭和35年に始まり、今年度で64回目を迎えた歴史ある大会です。

宮地岳宮農組合は、住民の高齢化による耕作放棄地や、農業と地域を守るため「菜の花プロジェクト」等に参加。子ども農園や農家民泊組織の運営などを通じて、環境保全型農業とその産物の有効利用や販売、耕作放棄地の解消、景観維持、都市部との交流に継続的に取り組まれましたことへの功績が称えられました。

規就農者等人材育成の取組、農業を基盤とした農村(むら)づくりの取組等をとおして、農業の振興を核とした地域の活性化に寄与している農業者、農業を営む法人又は農業者を主たる構成員とする組織が受賞される賞です。

組合員の皆さまへ

## 組合員資格および届出事項確認のお願い

組合員の皆様に、組合員資格または住所・氏名などに変更がないかご確認をお願いいたします。  
 下記に該当する方は、変更手続きが必要となりますので、お手数をおかけしますが最寄りの支店までご連絡をお願いいたします。

- ①住所・氏名の変更
- ②正組合員から准組合員へ変更または准組合員から正組合員へ変更
- ③相続による名義変更



※組合員の死亡による出資金相続加入については、当JAの定款によりお亡くなり後60日以内の手続きが必要となります。60日を過ぎると、死亡脱退手続き後、新たに新規加入の申込が必要になってまいります。お手続きがお済みでない方については、早急に手続きをお願い致します。

## 脱退について

組合員の脱退を希望される場合は、以下の手続きが必要になります。

- ①任意脱退  
 いつでも出資金の譲渡の申し出をすることができます。持分を全部譲渡することにより脱退することができますが、譲受先がない場合は、年度末（3月末）の60日前の営業日までにお申し出いただければ、年度末において脱退となります。（本年度の受付は終了いたしました。）

なお、出資金は当JAの定款により翌年度に開催される通常総代会後に払い戻しいたします。

- ②法定脱退（死亡や地区外転居など）  
 事実が発生することにより脱退となりますので、速やかにお申し出ください。  
 年度末（3月末）までに事務手続きが完了したものににつきましては、翌年度に開催される通常総代会後に払い戻しいたします。

## 植木まつりバスツアー 年金友の会



年金友の会は2月2日、合志市の熊本県農業公園で開催されている植木まつりのバスツアーを行い、会員98人に参加していただきました。

天候が心配される中、当日は雨が降ることもなく、参加された皆さんが植木や花などを購入。大型バスの中のトランクも沢山になるほどお買い物を楽しまれました。

行き帰りのバスの中でも会話が弾み、参加された方からは「久しぶりに遠出が出来て楽しかった」「楽しい1日だった」との声をいただきました。

## 令和5年産 露地デコポン出荷会議開催



J A本渡五和果樹部会は1月19日、本店大会議室において令和5年産露地デコポン出荷会議を開催し、部会員100名が参加されました。

会議では、指導員がデコポン収穫後の予措、貯蔵について果皮障害（コハン症）防止のため乾燥に注意すること、樹の管理については全体的に収穫が遅れたことで樹勢が弱っていることが想定されるため、葉面散布を行い耐寒性を向上させ、24年産の花を確保することを呼び掛けました。

販売担当者からは、柑橘類の販売状況の他、販売要領が説明された。15日初荷の屋根掛けデコポンは、糖度が高く酸切れも良い状態で、高値で取り引きされたことが報告されました。会議終了後には目均しが行われ、参加した生産者の皆さんはデコポンを手にとって出荷基準を確認されました。

管内の露地デコポンは2月7日からみかん選果場に集荷され、4月中旬までに254トンの出荷を計画しています。

## 年金・ローン相談会開催



2月3日、本店において年金相談会およびローン相談会を開催しました。

年金相談会は社会保険労務士を相談員に迎えて開催。夫婦を含む合計9組の相談を受け付けました。仕事をしながら年金を受給する在職老齢年金の仕組みや加給年金、国民年金保険料の繰り下げ支給など相談は多岐に渡りました。

相談者からは「1年先と思っていたが、すぐに受給できることが分かって

良かった」「企業年金が受給できることを初めて知った」などの声が寄せられました。

ローン相談会では、専任のJA渉外員が相談を受け付けました。土曜日の開催という事もあり、平日は仕事の都合で窓口に相談に来ることができない相談者が次々に訪れ、住宅ローンに関する相談をされました。

## 畜産

- 子牛セリ市 3月6日(水)～8日(金)
- 飼養衛生管理基準の遵守について（隣国で口蹄疫が発生）

最近、農場への立入の際に農場外との区別や車両出入り口の石灰散布など以前に比べると、自衛に関する意識が薄れてきているようです。ここで、再度口蹄疫の恐怖を思い出し今一度、下記の遵守事項を徹底し天草の家畜を自らの手で守りましょう。

- ◇飼育地（牛舎敷地）を明確に分けてください。
- ◇踏み込み消毒槽を設置し2日～3日毎に取り替えてください。（汚れたら交換してください）
- ◇『関係者以外立入禁止』の看板を設置し飼育管理地であることを明確にしてください。
- ◇車両進入口には石灰等を散布し車両（タイヤ）の消毒を徹底してください。
- ◇定期的に牛舎内は清掃・消毒を行ってください。（糞尿除去後消石灰散布）
- ◇農場敷地内には海外へ渡航された方を入れないでください。（帰国後2週間～3週間）

- ◇外部導入牛は一定期間別飼いし様子を見ながら徐々に他の牛と接触させてください。
- ◇農場訪問者（家族以外すべての方が対象）の詳細を必ず所定の用紙に記録し1年以上保管してください。（最重要）

- 令和6年度家畜導入事業募集しています  
令和6年度家畜導入事業の申込用紙を各支店へ用意してありますので希望される方は記入、提出をお願いします（期日は2月26日まで）。

- 異常産注射申込書を配布しております  
希望される方は所定の用紙に記入の上、最寄りのJA窓口へ提出してください。

- 実施予定日 1回目 令和6年4月  
2回目 令和6年5月
- 分娩前後1ヶ月の牛は避けてください。
- 今年接種分からワクチンの種類が変更されますので、申し込みされる牛全頭2回接種をお願いします。（最近異常産による死産があります。）

## 作物

### 茶

#### 1. 施肥

- ア) 春肥の時期です（2月下旬と3月中旬の2回）MR133、60kg+油かす100kg（10a当）
- イ) 芽出し肥（3月下旬に施用）硫安40kgまたはアサヒエース60kg

#### 2. 春整枝（面ならし）

秋摘みの整枝から出た部分を切り揃えてください。（古葉、木茎の混込を防ぐ）時期は2月下旬～3月上旬に実施。

### 早期水稲

- 床土の準備は早めに  
10a当 100ℓ育苗用床土 10a当 4袋（ひのくに床土）
- 種籾は播種1週間前に塩水選（うるちの場合水10ℓに塩2kg）を行い、その後種籾消毒を行います。
- 種籾消毒  
ヘルシードTフロアブル 200倍液（水10ℓに50cc）に24時間浸漬します。途中1～2回かく拌してください。
- 催芽は、はと胸程度（芽の長さ1mm程度）に行い播種してください。

## 野菜

### 【インゲン】ハウス栽培管理

- 温度管理は25℃を目安にし、25℃以上になると換気する。日中の高温障害に注意してください。
- かん水は生育の前半はひかえ、着莢後は土壤水分を見て適宜かん水を行ってください。

### トンネル栽培

- 日当たりが良く排水の良い圃場にし、畦は高畦としマルチ・トンネルは早くかけ、地温確保に努めてください。
- 播種…2月下旬～3月上旬、1ヶ所に2粒まき、覆土は2cm位の深さ、間隔は40cmのチドリにしてください。
- 間引き…健全な1株を残す。本葉3～4枚頃土寄せしてください。

### 【バレイショ】

- 芽が多い株は1～2本の芽に整理してください。
- マルチ栽培**  
芽が出だしたら巡回に努め、ポリフィルムを破り芽を出してください。

### 【春タカナ】

- 収穫期まで肥料切れのないよう追肥を行ってください。すでに収穫期のタカナは漬け込みも開始しております。
- 追肥…液肥500倍を葉面散布  
硫安10a当20kgを散布

## オクラ、シトウ、カボチャの面積推進中

## 農作業死傷事故の発生状況（全国）

令和5年12月に発生した農作業死傷事故：7件  
農業機械作業に係る死傷事故：4件

12月は7件の死傷事故が報告され、うち3件が死亡事故でした。

また、**身体の一部を切断する重傷事故が2件**報告されています。いずれも機械運転中に作物等の投入部に腕や足を差し入れ、回転部に巻き込まれたものでした。詰まりなど不具合があった場合、**慌てずに、まずエンジンを停止する基本を徹底**しましょう。

### 2月のワンポイント

直近5年間の農作業死亡事故調査では、毎年平均15名の方が野焼きで亡くなっています。野焼きは、法律で原則として禁止されており、危険性も高いことから、**「野焼きをしない」という選択がないか、もう一度考えてみましょう。**

野焼きを行わざるを得ない場合も、火をつける前に、**「野焼きチェック項目」を全て満たしているかどうか、必ず確認してください。**

### 野焼きチェック項目

- 事前に消防署に連絡する
- 延焼を防ぐ緩衝帯をつくる
- 天気予報を確認する（風速は上がらないか、風向きは変化しないか）
- 化繊など燃えやすい服や手袋を身に着けない（比較的燃えにくい綿も薄手の服はNG）
- 緊急時の携帯電話／スマートフォンを持つ
- 複数人で作業する
- 着火バーナーに燃料漏れがないか確認する
- 燃料タンクなど引火のおそれがあるものを隔離する
- 消火用の水を準備する

農林水産省ホームページより

# 拓心高校だより 拓心の風

天草拓心高校の様々な活動を  
紹介してまいります

## 卒業まで残りあとわずか、3年生有終の美!

### ① 3年生課題研究発表会

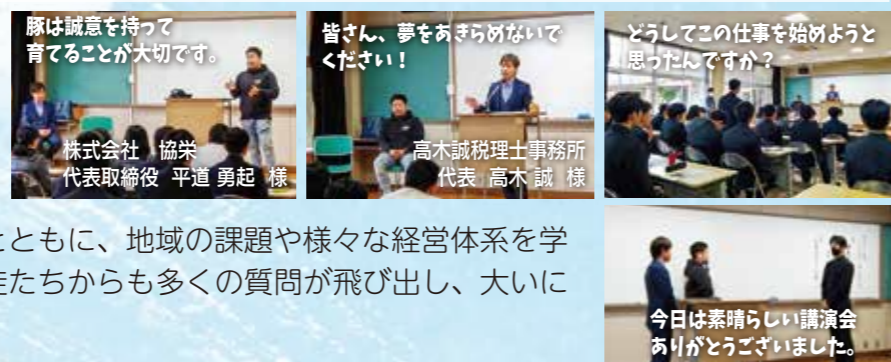
1月26日(金)に、生物生産科3年生の課題研究発表会が行われました。これまで生徒が各専攻(果樹、野菜、畜産、草花)の授業で研究してきたプロジェクトを1、2年生に向けて発表しました。緊張している様子でしたが、これまで地道に積み重ねてきた自分たちの研究に自信を持って、堂々と発表していました。その先輩たちの頼もしい姿を後輩たちもしっかり目に焼き付けたはずです。

また、3年生もこれまで学んできたことを今後の自分たちの将来に活かしてほしいと思います。本当にお疲れ様でした!



### ② 2023年度 農業経営講演会

生物生産科1〜3年生を対象に農業経営講演会が行われました。天草地域における農業の特徴や実際の経営状況について経営者や関係者の方から直接話を聞くことで、地域産業である農業についての理解を深めるとともに、地域の課題や様々な経営体系を学ぶ大変貴重な時間となりました。生徒たちからも多くの質問が飛び出し、大いに盛り上がりしました。



### ③ 令和5年度(2023年度)熊本県立高校 One Team プロジェクト 天草の未来を創造しよう〜無人航空機(ドローン)を活用した探求活動の実践〜

この取組は、ドローンに対する興味関心、理解を深めるとともに操縦技術を高めることで、課題研究及び授業・実習における探究的な学びの充実を図るためのものです。

今回、「ドローンスクール 岳」様より講習会を実施していただき、生徒たちも実際にトイドローンの操縦体験や、農業散布用のドローンの飛行を見学しました。生徒たちも最初は操縦に苦戦していましたが、慣れてくると、とても器用に楽しんで操縦していました。生徒たちにとって今後の課題研究等に活かせる深い学びになりました。



## 理事会だより

令和6年1月31日本店において理事会が開催され、次の議案が審議・承認されました。

- 実績報告** 令和5年度 第3四半期事業実績報告について
- 第1号議案** 固定資産取得(コイン精米機の新設)について

### 【報告事項】

1. 自主検査(12月)結果報告について
2. 冬の定期貯金キャンペーン実績報告について
3. 余裕金の四半期運用方針について
4. 余裕金運用にかかるリスク管理状況について
5. 延滞債権状況報告について
6. 農作業支援事業実施状況について
7. 経済事業関連の実績について
8. 不祥事再発防止策取組状況報告について
9. コンプライアンス関係報告について

# 農業者年金

若いうちから! 女性にも! 節税対策にも!



長い老後を最後までサポート!  
全額社会保険料控除で大きな節税効果!  
保険料国庫補助による手厚い支援!

詳しくは… 農業者年金基金 検索 <https://www.nounen.go.jp>

農業者年金の内容やご相談については、最寄りの農業委員会かJAまたは農業者年金基金にお問い合わせください。

独立行政法人農業者年金基金

TEL: 03-3502-3199(専門相談員)  
TEL: 03-3502-3942(企画調整室)



JA本渡五和

【お問い合わせ先】

本店 ☎23-2231 中央支店 ☎22-3215  
本渡支店 ☎22-4175 五和支店 ☎34-0101

## オートパルあまくさからのお知らせ

オートパルあまくさでは新卒者応援フェアを開催中です!



トヨタ ヤリスクロス Z

R3年式 25,000km走行  
車検R6年8月  
乗り出し  
価格 2,380,000円



日産 ノート X

R3年式 24,000km走行  
車検渡し  
乗り出し  
価格 2,450,000円



ダイハツ タント X

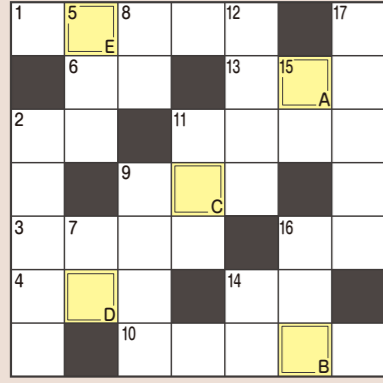
H26年式 37,000km走行  
車検R7年4月  
乗り出し  
価格 980,000円

お問い合わせはこちらまで 0969-22-5204

## 頭の体操 クロスワードパズル?

クイズに正解するとステキな商品が当たる!

Q 二重マスの文字をA~Eの順に並べてできる言葉は何でしょうか?



答え A B C D E

### → ヨコのカギ

- 3月下旬から4月上旬までの学校の休暇
- イエスの反対語
- 俳句や和歌で規定より音数が多いものこと
- いいかげんなことはしません
- 海に潜って貝などを採ります
- どこからか梅の花の——が漂ってきた
- 卒業生が校長から卒業——を授与された
- 捕手とバッテリーを組みます
- 原稿——、投票——
- 雨宿りのときに借ります
- 姫路や彦根、松本のものが有名

### ↓ タテのカギ

- 歌のうまさを競うイベント
- 釣りで使う擬餌針のこと
- 舌で感じ取るもの
- 日本一高いものは3776mあります
- 「峠の——」は群馬県・JR 横川駅の名物駅弁です
- 人や車が行き来する道のこと
- このような役を演じられるとは役者——に尽きます
- ものを記憶する器官
- ホルスタイン、ジャージーといえは
- 寄せ書きに使ったりサインをもらった
- ホワイトデーに贈ることもある、ふわふわと軟らかいお菓子

JA本渡五和 FAX番号

FAX 0969-23-6298

JA本渡五和 ホームページ



トップページ右上の「お問い合わせ」をクリックしてご応募ください

※個人情報につきましては、プレゼントの発送や広報誌の編集以外では使用致しません。

● 郵便番号  
● 住所(必ず番地まで記入)  
● 氏名(ふりがな)  
● 電話番号  
● ご意見・ご感想  
● 今月号のよかった記事や身近な出来事や話題など

63 8630031  
熊本県天草市南新町9-22  
JA本渡五和  
総務部総務課

応募方法  
必要事項をご記入のうえ、左記のいずれかの方法でご応募ください。  
①官製ハガキ ②FAX ③JA本渡五和ホームページ  
応募締切：令和6年3月5日(当日消印有効)  
発表：令和6年3月号誌上  
※お寄せいただいたご意見やご感想、イラストなどはインシヤルでご紹介させていただきます。あらかじめご了承ください。

前回の答え シュプーブル

1月号当選者 楠浦町 J.Iさん/戸宇土町 M.Iさん/五和町二江 Y.Kさん  
五和町御領 C.Kさん/五和町御領 C.Hさん



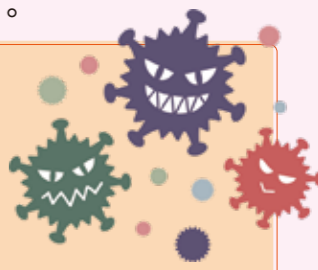
## 健康のはなし

今月のテーマ 冬の乾燥に注意しましょう!

寒い日が続きますが、皆様いかがお過ごしでしょうか?  
空気が乾燥する時期ですね。乾燥は体に様々なトラブルを引き起こします。

### 空気の乾燥による身体へのトラブル

- ①感染症(インフルエンザ、コロナなど)にかかりやすくなる  
ウイルスの活性化、鼻や喉の粘膜を保護しているバリア機能の低下
- ②隠れ脱水になりやすくなる
- ③皮膚トラブル(かゆみ、湿疹など)を起こしやすくなる  
冷たく乾燥した外気にさらされることによる皮膚のバリア機能の低下



### 乾燥を防ぐために...

①室内の加湿



湿度 40 ~ 60% が理想的

②こまめに水分補給



1日1 ~ 1.5L が目安

③保湿剤を使用



朝と入浴後の塗布が推奨

冬の乾燥に負けず、元気に過ごしましょう!!



## 編集後記

暦では立春を迎えましたが、例年よりも比較的暖かい日が続いています。組合員の皆様はいかがお過ごしでしょうか? 立春とは、季節が冬から春になったその日を指す日であり、雨水(2月19日頃)までの期間をそう呼ぶこともあるようです。この日から立夏の前日まで「春」となるため、立春を一言で表すと「春の初日」となります。

さて、先日久しぶりに「一文字のぐるぐる」を作りました。農林水産省の「うちの郷土料理」次世代に伝えたい大切な味に、熊本県の郷土料理として登録されています。若い頃はあまり好きではありませんでしたが、近ごろ美味しいと思うようになりました。我が家の娘も全く食べませんが、いずれは継いでいく味だと思っています。

## 読者の声 みんなのひろば

- 毎日能登半島地震の状況を見て心が痛みます。平凡な日常がどんなに大切であるか痛感しました。感謝の気持ちを忘れずに過ごしたいと思います。  
(五和町二江 Kさん)
- 能登半島地震、正月から本当に大変でしたね。雪も降り、言葉もありません。テレビを見る度に涙が出ます。早く元の生活に戻られることを祈っています。  
(下浦町 Sさん)
- ほたるの里のこっぴ餅、大好きです。東京の息子や熊本の妹たちによく買って送っています。  
(五和町御領 Kさん)
- 「必要な物は買ったつちや、欲しか物は買わない。そがんで生かせれば何も困らん」と、ばあちゃんの教えとして新聞記事に載っていました。実行してみたいと思います。  
(下浦町 Oさん)
- タカナをいただいたので、初めて漬物に挑戦します。今更ですが少しずつ農家に近づいていきます。  
(楠浦町 Uさん)

「あさつゆ」では皆さんの便りをお待ちしています。ご意見、ご感想をお寄せください。いただいたご意見、ご感想は今後の誌面の内容充実のために活用させていただきます。

## エーコープマーク商品の紹介



### 作り方

- ①ビニール袋に鶏肉・下味の調味料を入れ、1時間はおいておく。(一晩おいてもよい)
- ②①の水分を拭き取り、米粉をつけて、中温のエーコープこめ油でからっと揚げる。

## 米粉を使った鶏の唐揚げ



### 材料(4人分)

- 鶏もも肉(一口大に切る)・・・600g
- 米粉(上新粉でもよい)・・・適量
- エーコープこめ油・・・適量

### 下味

- 土しょうが(すりおろす)・・・20g
- 白ねぎの緑の部分(ぶつ切りにする)・・・20cm
- ウスターソース・・・大さじ4
- 酒・・・大さじ2

### コツ・ポイント

米粉をまぶし、エーコープこめ油で揚げれば、外はカリッと軽く、中はふんわりした食感が楽しめます。